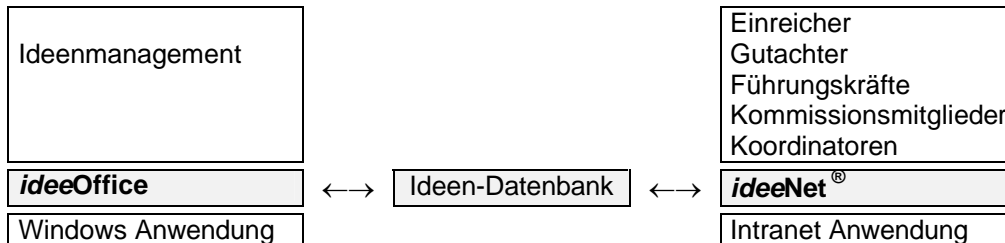


Kobblank[®] e-Ideenmanagement	2
ideeNet[®]	3
Integration	4
Anmeldung	5
Willkommen	6
Suchen	7
Such-Ergebnisse	8
Details einer Idee	9
Gutachten erstellen	10
Reporting	12
Idee einreichen	13
Benutzerdaten	14
Ideen koordinieren	15
ideeNetAdmin	16
Systemvoraussetzungen	17
e-Ideenmanagement	18

Koblank[®] e-Ideenmanagement

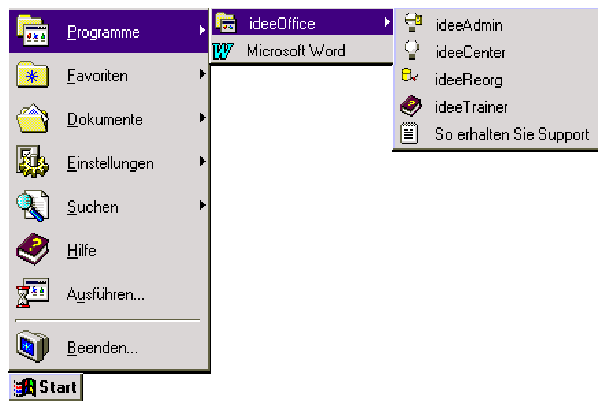
Weit über 400 Kunden

Die Koblank[®] e-Ideenmanagement Software ist bei weit über 400 verschiedenen Firmen im In- und Ausland im Einsatz. Diese professionelle e-Ideenmanagement Software, besteht aus folgenden Komponenten:



ideeOffice

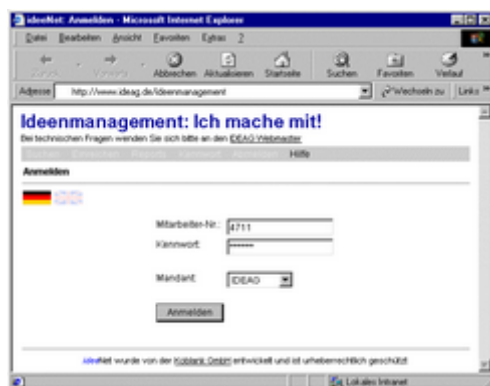
32-Bit Windows Anwendung zur kompletten zentralen und/oder dezentralen Abwicklung des Ideenmanagements.



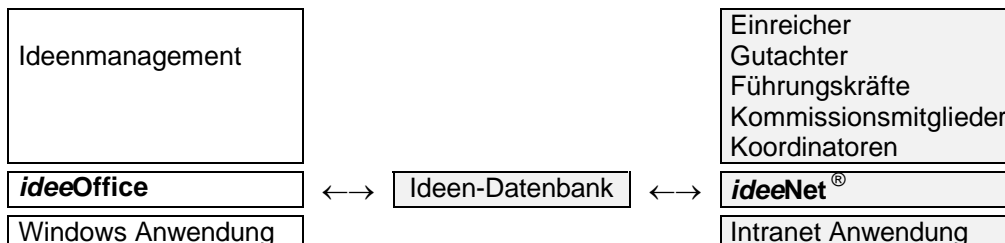
ideeNet[®]

Intranet Zusatzoption, die Einreichern, Gutachtern, Führungskräften, Kommissionsmitgliedern, Koordinatoren und allen am Ideenmanagement interessierten Personen den Online-Zugang zur *ideeOffice* Ideen-Datenbank über das Firmen-Intranet ermöglicht.

Auch Koordinatoren können *ideeNet[®]* für alle typischen Bearbeitungsschritte nutzen: *ideeOffice* braucht für die normale, tägliche Arbeit der Ideenmanager nicht mehr benutzt werden.



ideeNet[®] ist eine auf Internet-Technologie basierende Zusatzoption, die Einreichern, Gutachtern, Führungskräften, Kommissionsmitgliedern und allen am Ideenmanagement interessierten Personen den direkten Zugang zur *ideeOffice* Ideen-Datenbank über das Firmen-Intranet ermöglicht.



e-Ideenmanagement

ideeNet[®] überträgt den Gedanken des e-Business auf das Ideenmanagement und setzt ihn konsequent um. Das neue e-Ideenmanagement kann sich über das Intranet mit modernsten, interaktiven Verfahren präsentieren. Der Bearbeitungsprozess erhält maximale Effizienz und Performance.

Recherchieren

ideeNet[®] ermöglicht das Recherchieren über das World Wide Web oder ein Intranet mit direktem Zugriff auf die *ideeOffice* Datenbank, beispielsweise:

- Gibt es schon eine Lösung zu meinem Problem?
- Ist die Idee, die ich einreichen will, überhaupt neu?
- Wie steht es inzwischen mit der Bearbeitung meiner offenen Ideen?
- Welche Gutachten sind bei mir offen oder gar überfällig?
- Welche Ideen werden bei der nächsten Kommissionssitzung behandelt?

Die Such-Ergebnisse können nicht nur am Bildschirm angezeigt, sondern auch in Listenform oder als Detailinformationen zu einer bestimmten Idee unmittelbar ausgedruckt oder in die Zwischenablage kopiert werden.

Reporting

Diese Recherche-Möglichkeiten können durch firmenspezifisch einstellbare, sekundaktuelle Reports mit aussagefähigen Statistiken ergänzt werden.

Ideen einreichen

ideeNet[®] ermöglicht die Einreichung neuer Ideen über das World Wide Web oder ein Intranet mit direkter Speicherung in der *ideeOffice* Datenbank einschließlich automatischer Nummernvergabe und Empfangsbestätigung.

Ideen begutachten

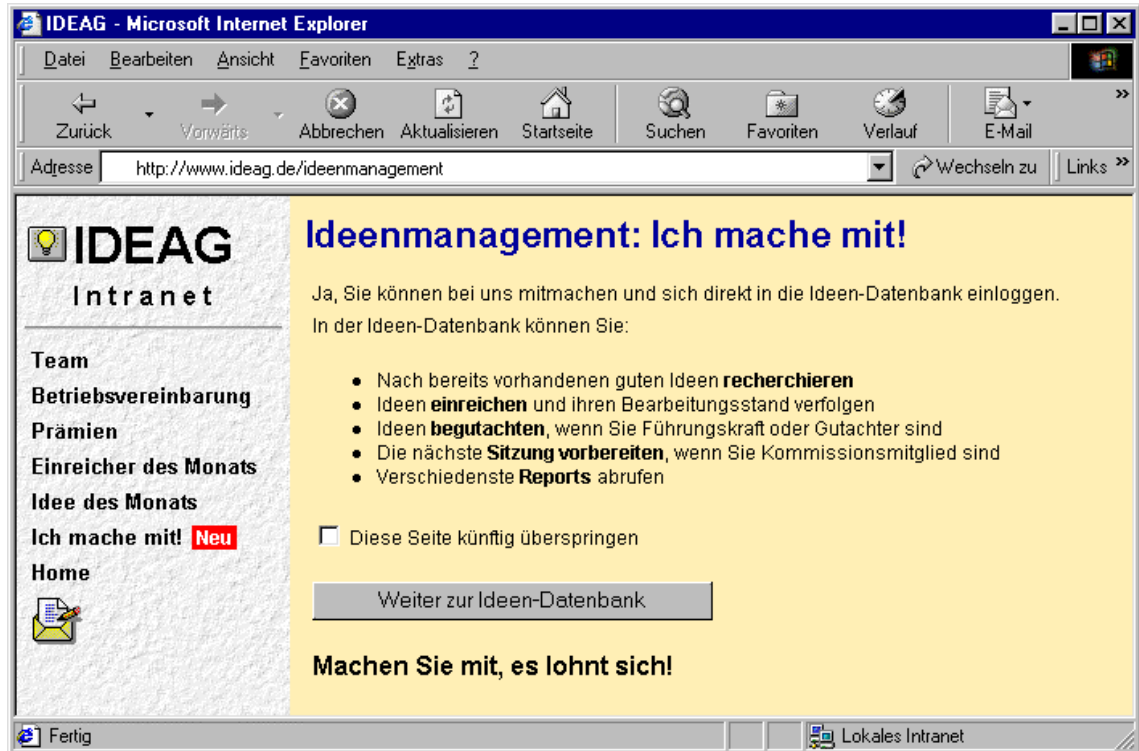
ideeNet[®] ermöglicht die Begutachtung neuer Ideen über das World Wide Web oder ein Intranet mit direkter Speicherung in der *ideeOffice* Datenbank.

Ideen koordinieren

Auch Koordinatoren können *ideeNet*[®] für alle typischen Bearbeitungsschritte nutzen: Ideen erfassen, Gutachten anfordern und entlasten, Ergebnisbescheide erstellen und senden.

ideeNet[®]: Integration

ideeNet[®] wird üblicherweise in die bereits vorhandene oder bei dieser Gelegenheit neu geschaffene Website des Ideenmanagements integriert. Ein Beispiel für die Integration von ideeNet[®] finden Sie in der IDEAG Fallstudie unter der Adresse www.ideag.de im Internet.

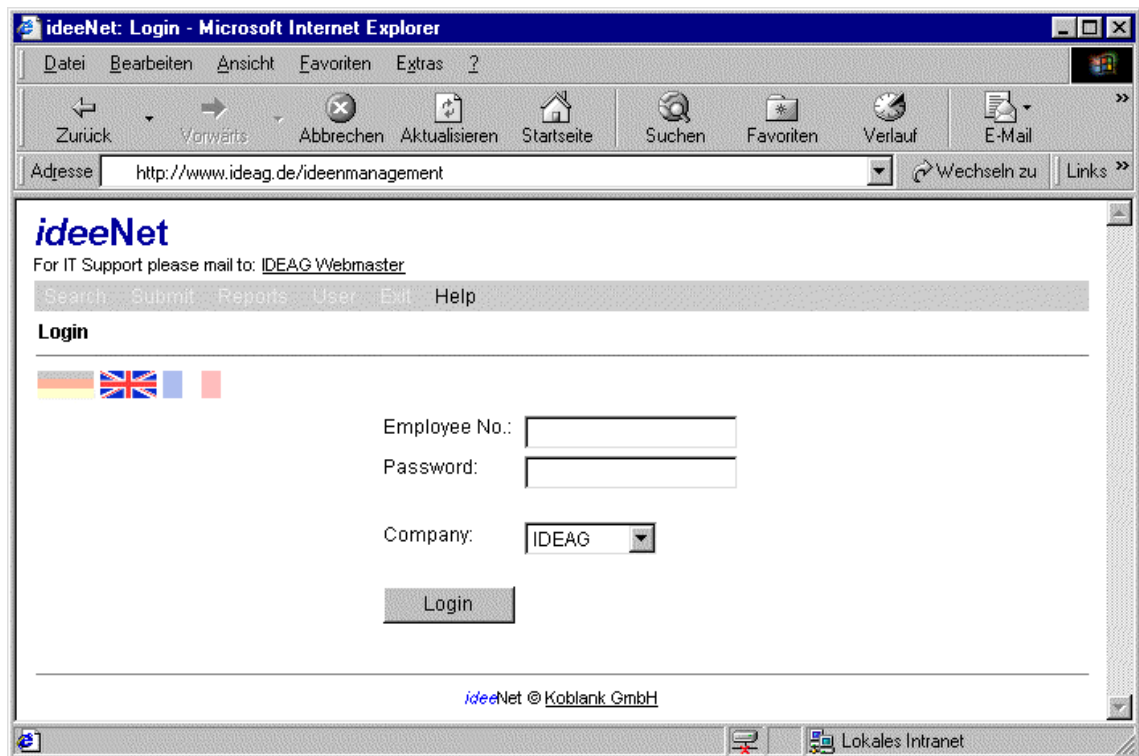


ideeNet[®] kann in vielfältiger Weise angepasst werden, sodass es sich nahtlos in das optische Erscheinungsbild der Website des Ideenmanagements sowie in dessen firmenspezifische Abläufe einfügt.

ideeNet[®]: Anmeldung

Bei der Anmeldung kann, sofern Mehrsprachigkeit lizenziert ist, zwischen deutscher, englischer und anderen Sprachen gewählt werden. Im Beispiel wurde englisch ausgewählt.

ideeNet[®] hat ein ausgefeiltes Berechtigungssystem, damit die Benutzer nur diejenigen Funktionen ausführen und diejenigen Informationen sehen, eingeben oder verändern dürfen, für die sie vom Ideenmanagement mittels einer von bis zu 25 firmenspezifisch definierbaren Rechte-Klassen berechtigt wurden.



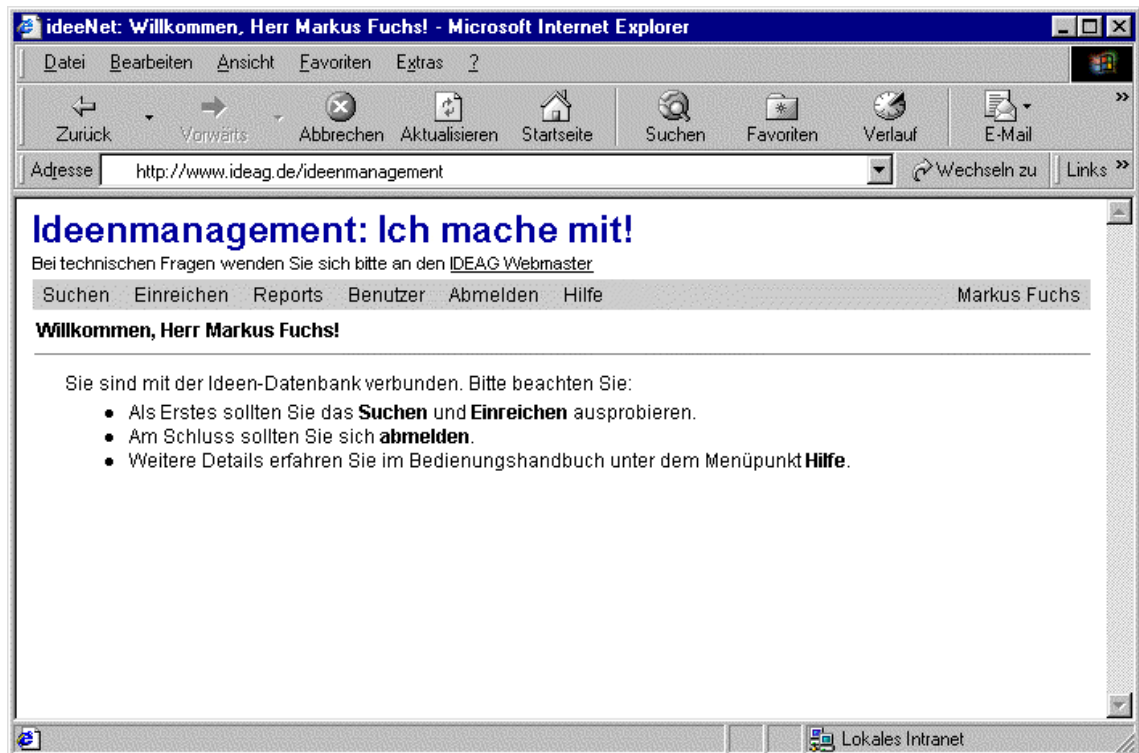
Es besteht auch die Möglichkeit des Windows Single Signon, das eine gesonderte Anmeldung für ideeNet überflüssig macht.

ideeNet[®]: Willkommen

Markus Fuchs hat sich für die deutsche Version entschieden und wird nach erfolgreicher Anmeldung entsprechend begrüßt.

Neben dieser *ideeNet* Anmeldung besteht auch die Möglichkeit eines Windows Single Signon: *ideeNet* begrüßt, wenn das Single Signon eingeschaltet ist, den am jeweiligen Rechner angemeldeten Windows Benutzer sofort und ohne extra Anmeldung mit der Willkommen-Seite.

Der Header, der oben auf jeder Seite erscheint, sowie Hintergrundfarbe, ein eventuelles Hintergrundbild und das Aussehen der Menüleiste können individuell angepasst werden, damit *ideeNet*[®] sich auch optisch in die Oberfläche des vorhandenen Intranet einfügt. Auch der komplette Willkommenstext ist individuell und pro Sprache gestaltbar. Im diesem Beispiel wurde ein unauffälliges, aber sehr ergonomisches Erscheinungsbild gewählt, das sich an die auch bei Windows Anwendungen üblichen Farben anlehnt.

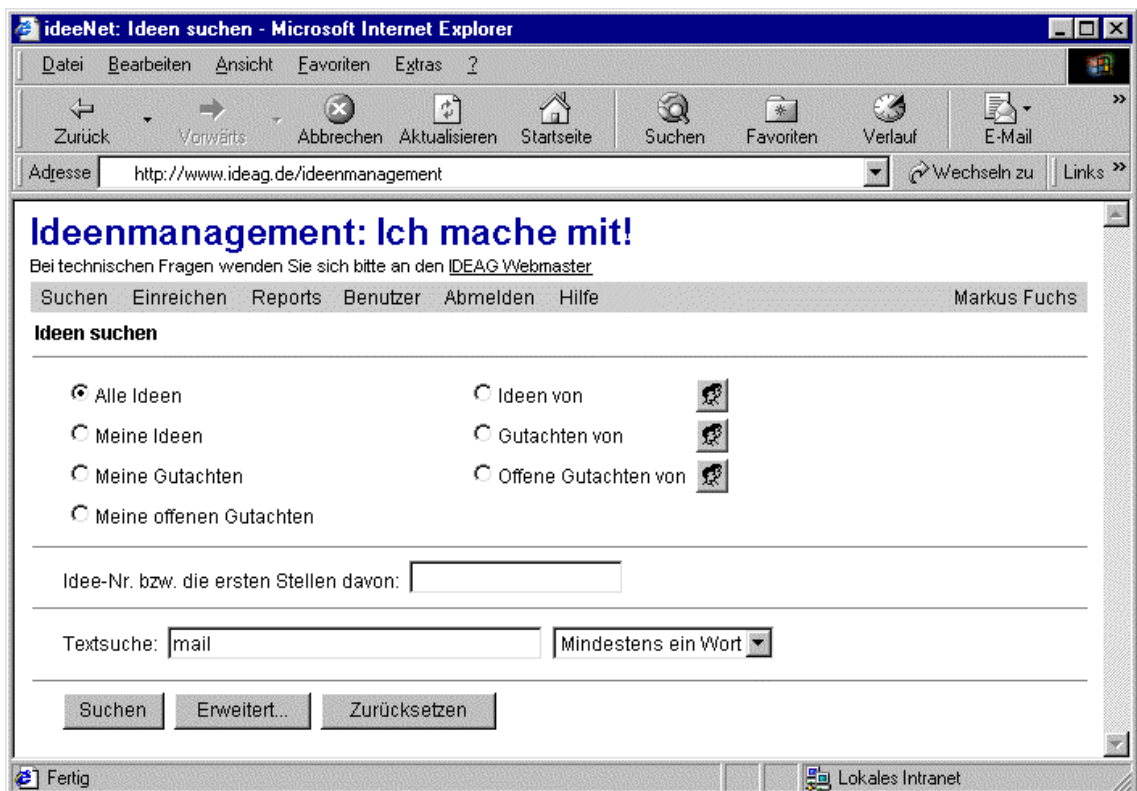


ideeNet[®]: Suchen

Markus Fuchs sucht nach Ideen, in denen "mail" vorkommt.

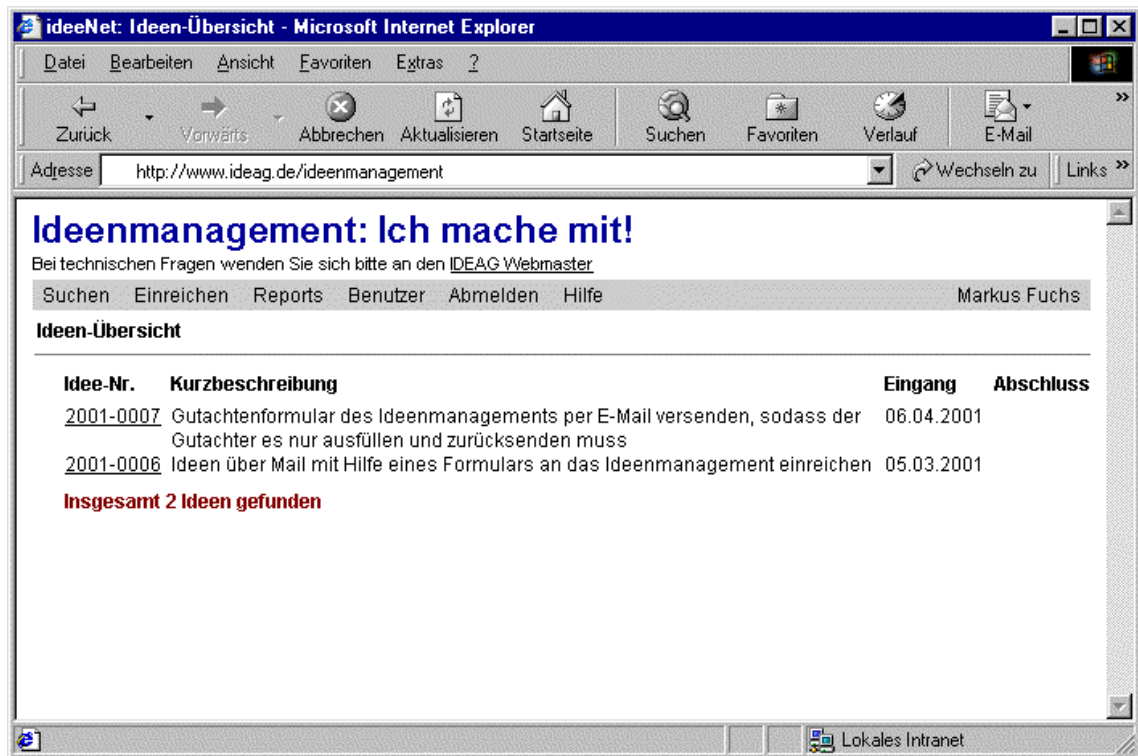
Das Suchen bietet auch viele andere Möglichkeiten. Würde Markus Fuchs auf Erweitert... klicken, könnte er zusätzlich u.a. nach Eingangsdatum, nach Abschlussdatum, nach Kommissionsdatum oder nach bis zu 12 Klassifizierungen selektieren. Er könnte auch nach Ideen mit einem bestimmten Status oder einer bestimmten Bewertung filtern.

Wenn es eine Kommission für das Ideenmanagement gibt, die bei bestimmten Ideen zu durchlaufen ist, können sich die Kommissionsmitglieder online auf die nächste Sitzung vorbereiten.



ideeNet[®]: Such-Ergebnisse

Die Such-Ergebnisse werden als Ideen-Übersicht aufgelistet. Wenn nicht alle Ideen auf eine Seite passen, kann geblättert werden.



The screenshot shows a Microsoft Internet Explorer browser window titled 'ideeNet: Ideen-Übersicht'. The address bar contains 'http://www.ideag.de/ideenmanagement'. The page content includes a navigation menu with 'Suchen', 'Einreichen', 'Reports', 'Benutzer', 'Abmelden', and 'Hilfe'. Below this is a table of search results.

Idee-Nr.	Kurzbeschreibung	Eingang	Abschluss
2001-0007	Gutachtenformular des Ideenmanagements per E-Mail versenden, sodass der Gutachter es nur ausfüllen und zurücksenden muss	06.04.2001	
2001-0006	Ideen über Mail mit Hilfe eines Formulars an das Ideenmanagement einreichen	05.03.2001	

Insgesamt 2 Ideen gefunden

ideeNet[®]: Details einer Idee

Klickt man in der Rechercheübersicht auf eine der Idee-Nummern, werden die Details der jeweiligen Idee eingeblendet.

Abhängig von den Rechten des angemeldeten Users, die das Ideenmanagement in sehr differenzierter Form für bis zu 25 verschiedene Rechte-Klassen vergeben kann, werden mehr oder weniger Informationen angezeigt.

ideeNet: Details zu Idee 2001-0007 - Microsoft Internet Explorer

Adresse: <http://www.ideag.de/ideenmanagement>

Ideenmanagement: Ich mache mit!

Bei technischen Fragen wenden Sie sich bitte an den [IDEAG Webmaster](#)

Suchen Einreichen Reports Benutzer Abmelden Hilfe Markus Fuchs

Details zu Idee 2001-0007

Idee-Nr. 2001-0007	Ideotyp
	Koordinator Erika Mustermann

Kurzbeschreibung
Gutachtenformular des Ideenmanagements per E-Mail versenden, sodass der Gutachter es nur ausfüllen und zurücksenden muss

Ziel Einsparung
Einsparung Personalkosten

Kalendarium
06.04.2001 Eingang

Einreicher	Geldprämie	Sachprämie	Punkte
Dr. Dennis Hai, Controlling Steffi Schaf, Buchhaltung			

Gutachten
Markus Fuchs, Consulting - Offen seit: 06.04.2001, Termin: 27.04.2001 -

Lokales Intranet

ideeNet[®]: Gutachten erstellen

Markus Fuchs ist Gutachter dieser Idee und wurde aus diesem Grunde berechtigt, relativ viele Daten dieser Idee zu sehen. Er kann zu dieser Idee hier auch gleich sein Gutachten erstellen.

Ideenmanagement: Ich mache mit!
Bei technischen Fragen wenden Sie sich bitte an den [IDEAG Webmaster](#)

Suchen Einreichen Reports Benutzer Abmelden Hilfe Markus Wolf

Wolf, Markus: Gutachten zu Idee-Nr. 2000-0007 - Gutachtenformular des Ideenmanagements per E-Mail...

Allgemeine Hinweise zur Begutachtung:

- Bitte füllen Sie das vorgegebene Gutachtenformular aus.
- Sie können aber auch ein anderes Gutachtenformular verwenden, wenn Ihnen dies zweckmäßig erscheint.
- Bei Bedarf können Sie einen Dateianhang beifügen.
- Sollten Sie für diese Angelegenheit nicht zuständig sein, können das Gutachten direkt an die zuständige Person zur Bearbeitung weiterleiten. Der neue Gutachter wird automatisch per Mail informiert. Die Weiterleitung ist nur möglich, wenn nicht einschließlich Ihnen selbst bereits 3 Gutachter bei dieser Idee involviert sind.

Spezieller Hinweis zu dieser Idee:
Bitte auch geplante Umstellung von Lotus Notes auf Outlook beachten!

Gutachtenformular:

Dateianhang:

Gutachten weiterleiten an:

Gutachten fertigstellen Als Entwurf speichern Abbrechen

Es kann firmenspezifisch angepasst werden, welche Varianten von Gutachten den Gutachtern angeboten werden und ob und wie oft eine Weiterleitung an einen anderen Gutachter zugelassen wird. Gutachten können auch als Entwurf abgespeichert und später vervollständigt werden.

Man kann den Gutachtern eines oder auch mehrere frei gestaltbare Gutachtenformulare zur Auswahl anbieten, die je nach Art des Gutachtens ausgefüllt werden können. Hier ein Beispiel mit Entscheidungstabellen:

ideeNet[®]: Gutachten erstellen (2)

ideeNet: Wolf, Markus: Bewertungstabellen zu Idee-Nr. 2000-0007 - Gutachtenformular des Ideenma ...

Wolf, Markus: Bewertungstabellen zu Idee-Nr. 2000-0007 - Gutachtenformular des Ideenmanagements per...

Bewertungstabelle Allgemein

Höhe	Häufigkeit		
	Selten	Häufig	Ständig
Gering	1	2	3
Mittel	4	5	6
Hoch	7	8	9
Sehr hoch	10	11	12

Bewertung:
Fall 7 = 30 €

Bewertungstabelle Arbeitssicherheit

Wahrscheinlichkeit	Grad		
	Leicht	Schwer	Tödlich
Gering	1	2	3
Mittel	4	5	6
Hoch	7	8	9
Sehr hoch	10	11	12

Bewertung:
Angabe fehlt

Sonstige Hinweise
Möglicherweise müssen weitere Aspekte bei der Prämierung berücksichtigt werden

Abweichender Prämiovorschlag
Höhe der Prämie in €, falls Ihre Vorstellung von dem Ergebnis aus den Tabellen abweicht

OK Abbrechen

Wenn dies vom Ideenmanagement gewünscht ist, wird der zuständige Koordinator automatisch per Mail über das neue Gutachten informiert. Bei Weiterleitung an einen anderen Gutachter können der neue Gutachter sowie zusätzlich der zuständige Koordinator automatisch benachrichtigt werden.

Markus Fuchs interessiert sich auch für Reports mit sekundenaktuellen Statistiken. Das Ideenmanagement kann bestimmen, wieviele und welche Reports den ideeNet[®] Usern zur Verfügung gestellt werden.

ideeNet[®]: Reporting

Markus Fuchs interessiert sich auch für Reports mit sekundenaktuellen Statistiken. Das Ideenmanagement kann bestimmen, wieviele und welche Reports den *ideeNet*[®] Usern zur Verfügung gestellt werden.

Das Beispiel zeigt ein Bereichs-Benchmarking. Der Report beginnt mit einem Schaubild, ab der zweiten Seite folgt eine Auflistung.

ideeNet: Reports abrufen - Microsoft Internet Explorer

Adresse Wechseln zu Links

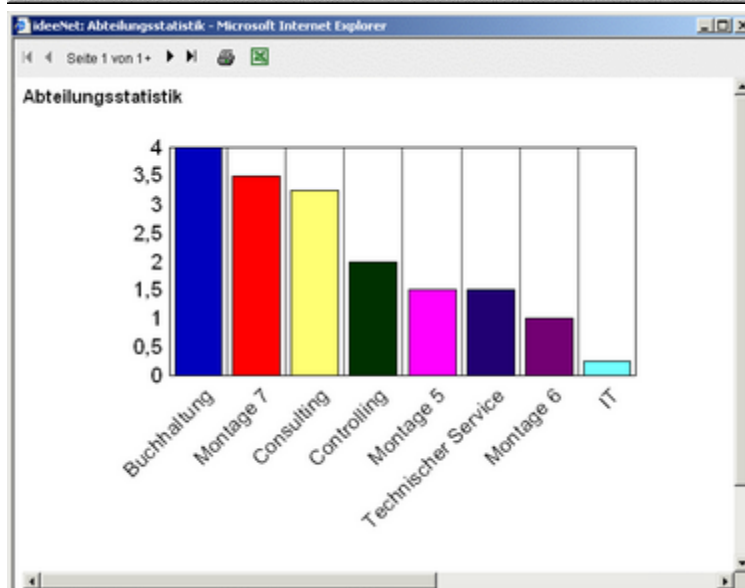
Ideenmanagement: Ich mache mit!

Bei technischen Fragen wenden Sie sich bitte an den [IDEAG Webmaster](#)

Suchen Einreichen Reports Benutzer Abmelden Hilfe Markus Fuchs

Reports abrufen

- Benchmarking
 - Bereichs-Benchmarking
- Eingangsstatistik
 - Eingangsstatistik 2001
 - Eingangsstatistik 2002



ideeNet[®]: Idee einreichen

Zu guter Letzt reicht Markus Fuchs eine neue Idee ein. Das Ideenmanagement kann vorgeben, welche Texte beim Einreichen einzugeben sind: Beispielsweise Kurzbeschreibung, Istzustand, Sollzustand.

ideeNet: Idee einreichen - Microsoft Internet Explorer

Adresse Wechseln zu Links >>

Ideenmanagement: Ich mache mit!

Bei technischen Fragen wenden Sie sich bitte an den [IDEAG Webmaster](#)

Suchen Einreichen Reports Benutzer Abmelden Hilfe Markus Wolf

Idee einreichen

Kurzbeschreibung:

Einreicher:
Wolf, Markus Consulting 4711 100,00 %

So ist es bisher:

So sollte es sein:

Vorteile:

Lokales Intranet

Es kann vorgesehen werden, dass Einreicher eine Option ankreuzen können, wenn ihre Idee anonym bearbeitet werden soll.

Wenn dies vom Ideenmanagement gewollt ist, kann der Einreicher auch einen Gutachter auswählen, wobei sein Vorgesetzter vorgeschlagen wird. Gibt es mehrere Koordinatoren, kann auch die Auswahl des Koordinators eingerichtet werden, wobei der für den Einreicher zuständige Koordinator normaler Weise voreingestellt wird.

Auch ein Upload mehrerer Anlagen (Fotos, Skizzen, Berechnungen mit Microsoft Excel, ...) ist beim Einreichen möglich. Diese Anlagen werden auf dem Server automatisch mit der Idee verknüpft.

Wenn Markus Fuchs seine Idee speichert, wird er eine eindeutige Idee-Nummer erhalten und kann sich seine Eingangsbestätigung direkt ausdrucken. Wenn dies vom Ideenmanagement gewünscht ist, werden Gutachter und Ideenmanagement automatisch per Mail über die neue Idee benachrichtigt. Es besteht auch - beispielsweise im Rahmen von KVP - die Möglichkeit, eine Einreicher-Gruppe einzufügen.

ideeNet[®]: Benutzerdaten

Seine Ideenmanagement-Stammdaten kann Markus Fuchs mit dem Menüpunkt "Benutzer" abrufen. Auf dieser Seite sieht er auch, wieviele Ideen er bereits eingereicht und begutachtet hat und wie viele davon noch offen sind. Mit einem Klick kann er seine Ideen oder Gutachten auflisten.

Er kann seine bisherigen Prämien anzeigen oder, falls das Anerkennungssystem auch das Sammeln von Punkten (vergleiche: Miles & More oder andere Bonussysteme) ermöglicht, seinen Punktesaldo abrufen. Da Markus Fuchs diese Seite möglicherweise zusammen mit einer anderen Person betrachtet, werden diese Daten nicht sofort, sondern erst nach Klick auf die Schaltfläche "Prämien und Punkte" eingeblendet.

Sein Kennwort kann Markus Fuchs hier jederzeit ändern.

ideeNet: Benutzerdaten

Bei technischen Fragen wenden Sie sich bitte an den [IDEAG Webmaster](#)

Suchen Einreichen Reports Benutzer Abmelden Hilfe Markus Fuchs

Benutzerdaten

Mitarbeiter-Nr.: 4711
Mandant: IDEAG
Name: Markus Fuchs
Abteilung: Consulting
- Gutachter: Schnecke, Marion
- Koordinator: Dr. Wolf, Andreas
Adresse: im Hause
Telefon: -123
e-Mail: fuchs@ideag.de
Status: Einreicher und Gutachter
Berechtigung: Gutachter
Einreicher von: [1 Idee\(n\)](#)
- offen: [0 Idee\(n\)](#)
Gutachter von: [6 Idee\(n\)](#)
- offen: [3 Idee\(n\)](#)

Prämien und Punkte Kennwort ändern

Lokales Intranet

ideeNet[®]: Ideen koordinieren

ideeNet[®] ermöglicht auch die Koordinierung von Ideen über das World Wide Web oder ein Intranet. Alle typischen Bearbeitungsschritte, die Koordinatoren verrichten, sind in ideeNet[®] ausführbar, sodass ideeOffice nur für besondere Administratoren innerhalb des Ideenmanagements benötigt wird. Beispiele für Koordinatortätigkeiten, die mit ideeNet[®] abgewickelt werden können:

- Erfassen neuer Ideen, die nicht vom Einreicher selbst erfasst wurden
- Ideen für ideeNet[®] sperren und entsperren
- Gutachten anfordern und entlasten
- Ergebnisbescheide erstellen
- Ergebnisbescheide an Einreicher versenden

Beispiel für das Bearbeitungs Menü des Koordinators Peter Borneo:

Ideenmanagement: Ich mache mit!
Bei technischen Fragen wenden Sie sich bitte an den [IDEAG Webmaster](#)

Suchen Einreichen Reports Benutzer Abmelden Hilfe Peter Borneo

Details zu Idee 2003-0049

Idee-Nr. 2003-0049

Kurzbeschreibung
Trennkost beim Speiseplan der Kantine berücksichti

Kalendarium
31.03.2003 Eingang von ideeNet Anne Krokodil

Langtext 1
So ist es bisher:
Keine Trennkost

So sollte es sein:
Mehrmals pro Woche Trennkost

Vorteile:
Höhere Leistungsfähigkeit und Gesundheit der Mitar

Einreicher	Anteil
Sven Alligator, A1	50,00 %
Anne Krokodil, A3	50,00 %

Gutachten
Hans Lux, A1
Offen seit: 31.03.2003, Termin: 21.04.2003

Zurück zur Ideen-Übersicht Idee bearbeiten

Idee bearbeiten

- [Basisdaten ändern](#)
- [Für ideeNet gesperrt ein](#)
- [Weiterleiten an anderen Koordinator](#)
- [Gutachten anfordern](#)
- [Gutachten entlasten](#)
- [Ergebnisbescheid einfügen](#)
- [Ergebnisbescheid anzeigen/ändern](#)
- [Ergebnisbescheide senden](#)

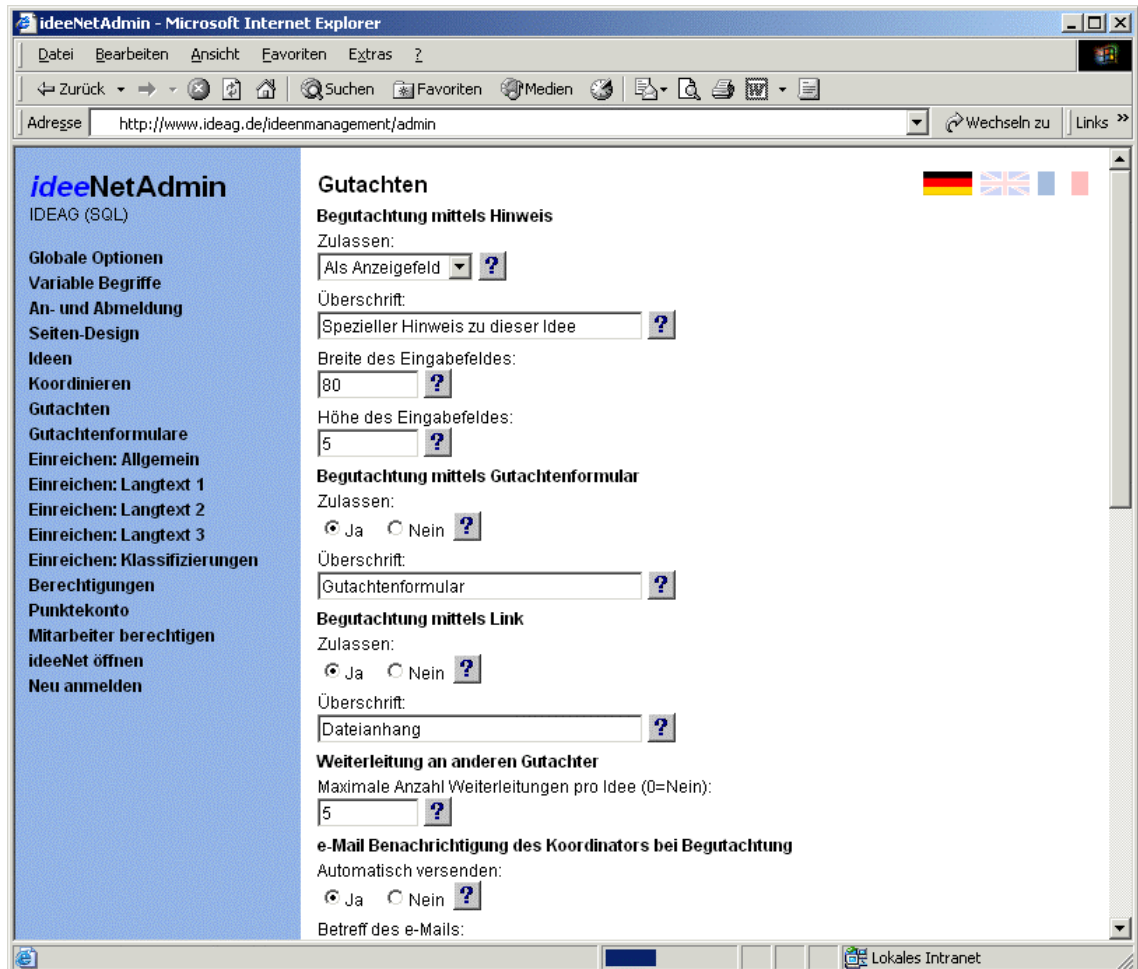
Abbrechen Hilfe

Lokales Intranet

Das typische Tagesgeschäft eines Ideenmanagers kann mit der Intranet Anwendung ideeNet[®] erledigt werden, ohne dass die Windows Anwendung ideeOffice bei allen Koordinatoren in einem dezentralen Ideenmanagement installiert sein muss.

ideeNetAdmin

Für die Administration von *ideeNet*[®] gibt es das Programm *ideeNetAdmin*. Das Customizing von *ideeNet*[®] wurde mit *ideeNetAdmin* so einfach wie möglich gemacht.



Der Zugriff auf *ideeNetAdmin* kann auf den Ideenmanagement-Koordinator, der beispielsweise auch für die Administration von *ideeOffice* mit *ideeAdmin* zuständig ist, eingeschränkt und mit einem speziellen Kennwort abgesichert werden.

Zusätzlich besteht, weil *ideeNetAdmin* auf Internet-Technologie basiert, auch die Möglichkeit einer Fernwartung, wobei der Koblank Support dann von Ihrer IT vorübergehend eine eingeschränkte Zugangsberechtigung zu Ihrem Intranet erhalten müsste.

ideeNet[®] : Systemvoraussetzungen

Aktuelle Systemvoraussetzungen finden Sie unter

<http://www.koblank.de> im Menüpunkt **Software** | **ideeNet** ©

oder direkt unter

<http://www.koblank.de/ideethek/koblank-systemvoraussetzungen.pdf>

e-Ideenmanagement

Ideenmanagement

Ideenmanagement ist der internationale Oberbegriff für die beiden partizipativen Optimierungssysteme (PO-Systeme):

- BVW Betriebliches Vorschlagswesen
Spontane Ideenfindung, zentrale oder dezentrale Bearbeitung
- KVP Kontinuierlicher Verbesserungsprozess
Gelenkte Ideenfindung in moderierten Gruppen

Ziel des Ideenmanagements ist

- die Steigerung der Wettbewerbsfähigkeit
- auf Basis kontinuierlicher Verbesserung
- durch Nutzung des Ideenpotentials aller Mitarbeiter im Unternehmen
- mittels dieser beiden PO-Systeme.

Der Begriff "Ideenmanagement" wurde 1975 von Siegfried Spahl in Österreich vorgestellt. Die präzisierende Systematik der "partizipativen (=mitarbeitereinbeziehenden) Optimierungssysteme" stammt von Peter Koblanck aus dem Jahre 1995.

e-Business und e-Commerce

e-Business und e-Commerce stehen für das Anbahnen und Abschließen von Geschäften unter Nutzung des World Wide Web, eines Dienstes innerhalb des Internets. Es wird zwischen B2B (business-to-business, Geschäfte unter Firmen) und B2C (business-to-customer, Geschäfte mit Endkunden) unterschieden.

Die beiden Partner sind beim e-Business direkt und online miteinander verbunden. Ohne eine spezielle Software, also nur mit einem Web Browser (z.B. Microsoft Internet Explorer, Netscape Navigator) ausgestattet, greift der Client - selbstverständlich mit eng eingegrenzten Rechten - direkt auf Datenbanken auf dem Web Server des Partners zu. Beispiel:

Der Kauf eines Buches bei einem Internet-Buchhändler, bei dem unmittelbar in der Bücher-Datenbank des Buchhändlers recherchiert und die Bestellung unmittelbar in dessen Bestelldatenbank plaziert wird.

e-Ideenmanagement

Überträgt man den Gedanken des e-Business konsequent auf das Ideenmanagement, so entsteht das e-Ideenmanagement: Einreicher, Gutachter, Führungskräfte, Kommissionsmitglieder, Koordinatoren und alle anderen am Ideenmanagement Interessierten erhalten über das Firmen-Intranet unmittelbaren Zugang zur Datenbank des Ideenmanagements, in der sie - in sorgfältig eingegrenztem Rahmen - recherchieren und Dateneingaben vornehmen können.

Das neue e-Ideenmanagement kann sich über das Intranet mit modernsten, interaktiven Verfahren präsentieren. Der Bearbeitungsprozess erhält maximale Effizienz und Performance.

Der Begriff "e-Ideenmanagement" wurde 1999 von Peter Koblanck eingeführt.